

IDŹ DO

PRZYKŁADOWY ROZDZIAŁ



SPIS TREŚCI

KATALOG KSIĄŻEK

KATALOG ONLINE

ZAMÓW DRUKOWANY KATALOG

TWÓJ KOSZYK

DODAJ DO KOSZYKA

CENNIK I INFORMACJE

ZAMÓW INFORMACJE
O NOWOŚCIACH

ZAMÓW CENNIK

CZYTELNIA

FRAGMENTY KSIĄŻEK ONLINE

Photoshop CS2/CS2 PL. Skuteczne rozwiązania

Autorzy: Scott Kelby, Felix Nelson

Tłumaczenie: Piotr Cieślak

ISBN: 83-246-0317-4

Tytuł oryginału: [Photoshop CS2 Killer Tips](#)

Format: B5, stron: 288



Nieoceniony zbiór praktycznych porad dla użytkowników Photoshopa CS2

- Zarządzanie kolekcją cyfrowych obrazów.
- Sztuczki z warstwami i tekstem.
- Błyskawiczna korekcja barwna.

Praca grafika komputerowego to nieustanna walka z czasem. Wszystkie projekty, poprawki, szkice i korekty muszą być gotowe natychmiast. Obróbka setek zdjęć ściągniętych z karty aparatu cyfrowego zajmuje wieki. Co więc zrobić, aby przyspieszyć swoją pracę? Rozwiązanie nasuwa się samo – wybierz odpowiednie narzędzie. Photoshop CS2 niewątpliwie jest doskonałym i efektywnym programem. Jednak samo jego zainstalowanie to nie wszystko. Szybka praca z Photoshopem możliwa jest po opanowaniu obsługi jego narzędzi i poznaniu sztuczek pozwalających na usprawnienie korzystania z nich. Do tego nie wystarczy dokumentacja programu – tu niezbędna jest wiedza i praktyczne umiejętności.

W książce „Photoshop CS2/CS2 PL. Praktyczne rozwiązania” znajdziesz dziesiątki wskazówek, dzięki którym Twoja praca stanie się szybsza i wydajniejsza. Każdą z nich niemal od razu możesz zastosować w praktyce. Nie będziesz musiał przebijać się przez szczegółowe opisy narzędzi i ich parametrów. Dowiesz się natomiast, jak wykorzystać je do konkretnych zadań i jak dobrać wartości parametrów, aby uzyskać najlepsze rezultaty. Reputacja autora książki gwarantuje, że każda ze wskazówek okaże się niezwykle przydatna w Twojej pracy. Nauczysz się błyskawicznie organizować swoją kolekcję fotografii za pomocą programu Bridge, tworzyć niezwykle efekty specjalne, przeprowadzać szybkie i efektywne korekcje barwne oraz tonalne, a także wykonywać wiele zadań „na skróty”.

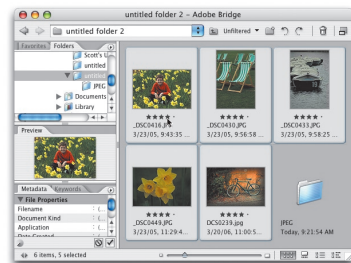
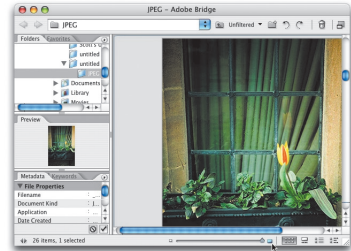
- Nieznane możliwości przeglądarki Bridge
- Konfigurowanie interfejsu użytkownika Photoshopa
- Zwiększanie wydajności narzędzi
- Techniki obróbki plików RAW
- Praca z warstwami
- Korekcja i przygotowanie do druku
- Publikacja obrazów w sieci

Poznaj niezawodne techniki skutecznej pracy

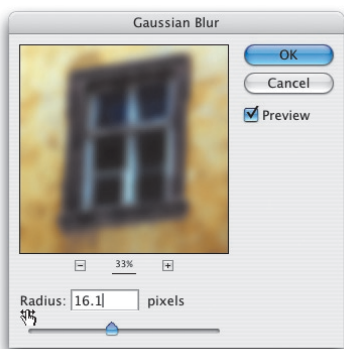
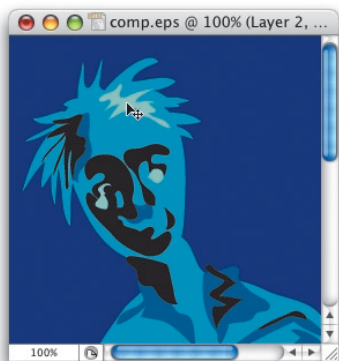
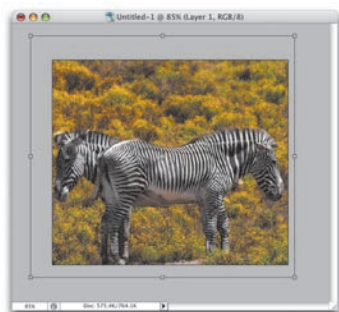


SPIS TREŚCI

ROZDZIAŁ 1	23
Szybka akcja na moście	
sztuczki w programie Bridge	
Nieudokumentowana sztuczka z pokazem slajdów w programie Bridge	24
Błyskawiczna zmiana rodzaju podglądu	24
Otwieranie foldera techniką „przeciągnij i upuść”	25
Ocenianie kilku zdjęć jednocześnie	25
Błyskawiczne tworzenie folderów	26
Wyróżnianie „najlepszych z najlepszych”	26
Przyznawanie zdjęciom ocen w trybie pełnoekranowym	27
Do miniatur na przespigie	27
Porządkowanie widoku	28
Zmiana nazw etykiet	28
Program Bridge zawsze na wierzchu	29
Resetowanie ustawień programu Bridge	29
Usuwanie folderów w programie Bridge	30
Przeglądanie zawartości kilku folderów jednocześnie	30
Przeglądanie stron dokumentu PDF w programie Bridge	31
Powiększanie podglądu stron dokumentu PDF	31
Więcej niż trzy panele	32
Jak sprawdzić, czy zdjęcie jest otwarte w Photoshopie?	33
Otwieranie zdjęcia i ukrywanie okna programu Bridge	33
Chciałbym wrócić tam, gdzie byłem przed chwilą	34
Etykiety na skróty	34
Powrót do pierwszego okna programu Bridge po zakończeniu wyszukiwania	35
Kolekcje na każdą okazję	35
Błyskawiczne powielanie dowolnego zdjęcia	36
Usuwanie niepotrzebnych zdjęć	36
Wysyłanie listów elektronicznych przy użyciu programu Bridge	37
Obsługa nośników wymiennych w programie Bridge	37
Błyskawiczna zmiana nazwy zdjęcia	38
Przełączanie otwartych okien programu Bridge	38
Maksymalne powiększenie miniatur jednym kliknięciem	39
Jak uchronić się przed utratą dodatkowych informacji w programie Bridge?	39
Polecenie do wsadowej zmiany nazw plików otrzymało własny skrót klawiaturowy	40
Przełączanie pomiędzy programem Bridge a Photoshopem	40
Odświeżanie zawartości folderów jednym klawiszem	41
Zmiana wielkości czcionek w panelu Metadata (Metadane)	41
Zagnieżdżanie paneli programu Bridge	42
Powiększanie panelu Preview (Podgląd)	42
Zapisywanie przestrzeni roboczych programu Bridge	43

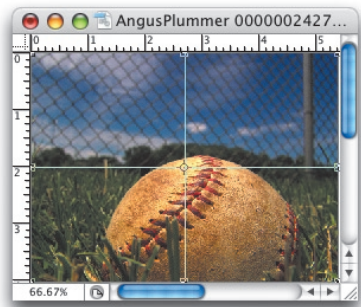
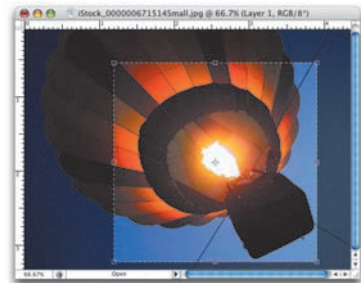
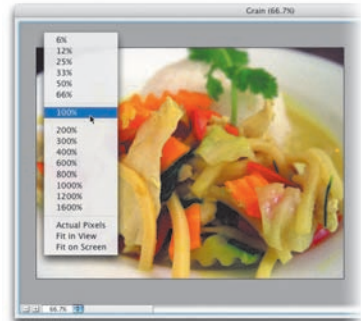


SPIS TREŚCI

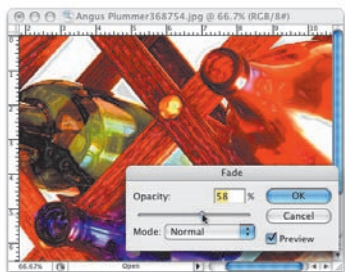
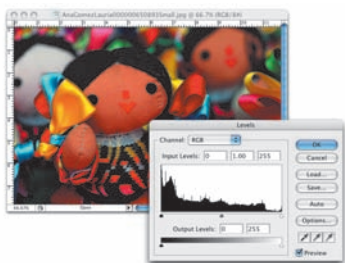


ROZDZIAŁ 2	45
Urodzony, by gnać...	
..., czyli ważne wskazówki, które musisz znać	
Jesteś ciekaw nowości w Photoshopie CS2?	
Wyświetl je wszystkie!	46
Najbardziej oczekiwany skrót na świecie wreszcie działa!	46
Kursor wydaje Ci się zbyt mały? Powiększ go!	47
Porównywanie zdjęć	47
Potrzebujesz wskazówek dotyczących bieżącego narzędzia?	48
Nie używasz? Schowaj!	48
Wskazówka dla osób, które prowadzą szkolenia z Photoshopa	49
Zgubiłeś kursor? Odnajdź go!	49
Ukryta lista jednostek miary	50
Aktualizacja histogramu jednym kliknięciem	50
Umiesz narysować linię prostą przy użyciu Lassa?	51
Nie pamiętasz skrótów służących do zaznaczania? Spójrz na kursor!	51
Jak okieznąć polecenie Select Similar (Zaznacz podobne)?	52
Prosty sposób na powtórne zastosowanie dowolnego filtra	52
Sztuczka z wirtualnymi suwakami i klawiszem Shift	53
Wielka ucieczka, czyli jak zrezygnować z kadrowania	53
Przywracanie ekranu powitalnego	54
Przywracanie ostrzeżeń (resetowanie wszystkich okien dialogowych)	54
Jak zmniejszyć pasek narzędzi?	55
Paleta Brushes (Pędzle): to nie nagłówek, to przycisk	55
Niebezpieczne przecięcia?	56
Przesuwanie warstw	57
Karta pływacka dla paska opcji	57
Gdzie podział się filtr 3D Transform (Transformacje 3D)?	58
Powiększ to	58
Uniwersalny złodziej kolorów	59
Niech Photoshop pamięta więcej	60
Pomniejsz palety do właściwej wielkości	60
Tworzenie superpalety	61
Szybko doprowadź ustawienia narzędzi do porządku	61
Uporządkuj swój świat	62
Nieoficjalny skrót do wypełniania	62
Usunąłeś zaznaczenie i zapomniałeś je zapisać? Nie martw się	63
Bardzo szybka zmiana cali na piksele	63
Zarządzanie paletą Swatches (Próbki)	64
Powiększyłeś? Nie używaj pasków przewijania	64
Niech Photoshop wykona obliczenia podczas kopiowania czy wklejania	65
Tworzenie zaznaczenia z dowolnej ścieżki	65
Zaoszczędź sobie klikania podczas zamykania	66

Brakuje pamięci RAM? Może czas coś wyczyścić?	66
Jak dostać się do uchwytów ramki podczas przekształcania obrazu?	67
Przekształcanie i kopiowanie za jednym zamachem	67
ROZDZIAŁ 3	69
Na wysokich obrotach.	
Wskazówki zwiększające wydajność	
Szukasz zadań z poprzednich edycji programu?	70
Zmiana układu pędzli	70
Znajdź środek dowolnego dokumentu	71
Nigdy więcej postrzępionego zaznaczenia za pomocą narzędzia Lasso (Lasso)	72
Porządki na pulpicie	73
Niech Photoshop sam radzi sobie z krzywymi	74
Potrzebujesz dokładniejszej siatki? Proszę!	74
Do zmiany rozmiaru pędzla nie potrzebujesz palety Brushes (Pędzle)	75
Szybki obrót pod określonym kątem	75
Pozbądź się niepotrzebnych pędzli	76
Pędzle tam, gdzie ich potrzebujesz	76
Profesjonalne techniki posługiwania się próbnikiem pędzli	77
Większa kontrola pociągnięć pędzla	77
Szybkie przełączanie między otwartymi obrazkami	78
Jak szybko znaleźć środek dowolnego obiektu?	78
Zmiana kierunku linii pomocniczych	79
Tworzenie tymczasowych pędzli	80
Wykorzystywanie ostatniego ustawienia Curves (Krzywe)	80
Przywracanie wykadrowanych fragmentów	81
Uporaj się z zabłąkanymi pikselami!	82
Narzędzie Magic Wand (Różdżka) pod kontrolą	82
Aby paleta Color (Kolor) pracowała dwa razy wydajniej	83
Zaoszczędź czas, używając wcześniejszych ustawień	83
Jak szybko dotrzeć do kanałów?	84
Jak anulować niektóre operacje po zamknięciu dokumentu?	84
Rysujesz ścieżki narzędziem Pen (Pióro)? Nie musisz korzystać z paska narzędzi	85
Umieść próbnik gradientów pod ręką	85
Nie klikaj tego pola	86
Brakuje pamięci? Wypróbuj tę sztuczkę!	86
Tajemnice narzędzia Eraser (Gumka)	87
Zeskanowane zdjęcie jest przekrzywione? To zadanie dla Photoshopa!	87
Skopiuj z jednej warstwy lub skopiuj ze wszystkich	88
Utknąłeś w polu? Oto wyjście awaryjne	88
Zresetuj i zaoszczędź trochę czasu	89
Zobacz każdy szczegół dzięki większemu podglądowi w galerii filtrów	89



SPIS TREŚCI



Wyświetlanie wybranego filtra w Galerii filtrów	90
Zawsze możesz skorzystać z narzędzia Move (Przesunięcie)	90
Szybkie powiększanie w Galerii filtrów	91
ROZDZIAŁ 4	93
Moje magiczne sztuczki.	
Garść fascynujących i niezwykłych wskazówek	
Oznaczanie poleceń kolorami	94
Zdjęcia w formacie Raw w postaci obiektów inteligentnych	95
Mistrzowskie panowanie nad filtrem Vanishing Point (Punkt zbiegu)	95
Budowanie „przestrzennej” siatki w oknie filtra Vanishing Point (Punkt zbiegu)	96
Ukryte narzędzie zoom w oknie filtra Vanishing Point (Punkt zbiegu)	96
Przewidujesz wielokrotne skalowanie? Posłuż się obiektem inteligentnym!	97
Jak sprawić, by obiekt przestał być inteligentny...?	97
Przełączanie narzędzi do przekształcania warstw	98
Błyskawiczna zmiana wielkości miniatur	98
Czy linie pomocnicze to naprawdę najsprytniejsze linie w Photoshopie?	99
Przywracanie standardowych ustawień w galerii filtrów	100
Śledzenie zmian widoczności warstw w palecie historii	100
Sprytnie wydzielanie	101
Powiększanie wszystkich sąsiadujących ze sobą dokumentów jednocześnie	101
Jak powielić znacznik koloru?	102
Usuwanie niepożądanych otoczek podczas łączenia zdjęć	102
Rozwiązanie tajemnicy jajka-niespodzianki	103
Cofnij za pomocą suwaka!	103
Błyskawiczne skalowanie ścieżek	104
Skrót klawiaturowy polecenia Gaussian Blur (Rozmycie gaussowskie)	104
Zalety fotograficznych warstw korekcyjnych	105
Prezentacja w Photoshopie	105
Przesuwanie obrazu w trybie pełnoekranowym	106
Bezpieczne retusze fotografii	106
Światła, kamera, akcja! Pokazy slajdów przy użyciu Photoshopa	107
Ukryte polecenie „wykonaj i powtórz”	108
Podgląd pędzla bez klikania	108
Nieudokumentowana sztuczka przełączania narzędzia Airbrush (Aerograf)	109
Zamiana pól kadrowania	109
Daj okienkom trochę oddechu!	110
Skrót do wykonywania wielu cofnięć jednocześnie	110
Potrzebujesz strzałki? Photoshop może je dodać!	111

SPIS TREŚCI

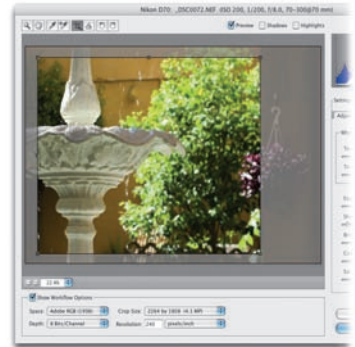
Przeciagnij i upuść tam, gdzie chcesz	111
Nie musisz zgadywać podczas rozmywania krawędzi zaznaczenia	112
Sekretny ekran powitalny Photoshopa	113
Zakočaj się (lub nie) w tymczasowym pędzlu	113
Cofnięcie operacji zapisu? To niemożliwe, prawda?	114
Szybka zmiana twardości pędzla	114
Jak skorygować tylko jeden, wybrany kolor?	115
Tworzenie lepszego narzędzia Background Eraser (Gumka tła)	116
Własne pędzle: zacznij od zera	117
Czas to pieniądź!	117



ROZDZIAŁ 5 119

Szybki i wściekli.

Kruczki i sztuczki w formacie Camera Raw	119
Konwersja na skalę szarości w oknie Camera Raw	120
Unikaj klikania białych przedmiotów	121
Aktualizacja histogramu podczas kadrowania	121
Suwakiem w aberracje	122
Podgląd zdjęcia w formacie RAW z pominięciem automatycznej korekcji obrazu	123
Włączanie i wyłączanie podglądu	124
Pozbądź się automatycznej korekcji obrazu — tym razem na dobre	124
W jaki sposób anulować działanie narzędzia White Balance (Balans bieli)?	125
Kilka różnych odczytów z kropłomierza	125
Skróty związane z wyświetlaniem ostrzeżeń dotyczących światła i cieni	126
Anulowanie kadrowania w oknie Camera Raw	126
Anulowanie prostowania zdjęcia w oknie Camera Raw	127
Podgląd wyostrzenia zdjęcia	127
Dodawanie punktów kontrolnych do krzywej korekcyjnej w oknie Camera Raw	128
Skrót umożliwiający obracanie zdjęć w oknie Camera Raw	128
Kadrowanie wielu zdjęć w formacie RAW jednocześnie	129
Zmiana nazw w ostatniej chwili	129
Większy podgląd w oknie Camera Raw	130
Twoje ulubione skróty działają również w oknie Camera Raw	130
Dopasuj powiększenie do wielkości okna	131
Chciałbyś utworzyć plik JPEG ze zdjęcia w formacie RAW? A może TIFF?	131
Nie zmieniaj trybu kolorów, w którym Twój aparat zapisuje zdjęcia	132
Chciałbyś powiększyć zdjęcie? Zrób to w formacie RAW!	132
Jak ukryć metadane przed dostępem niepożądanych osób?	133
Jak rozpocząć edycję zdjęcia w formacie RAW od początku?	134



SPIS TREŚCI



Pomiń irytujące okno dialogowe zapisu plików	134
Zarządzanie zdjęciami w oknie Camera Raw	135
W jaki sposób skłonić program Bridge do przetwarzania zdjęć w formacie RAW?	136
W jaki sposób wybrać zdjęcie przeznaczone do edycji w oknie Camera Raw?	136
Podoba Ci się efekt retuszu pewnego zdjęcia? Zastosuj go na innych fotografiach!	137
Resetowanie zmian dokonanych w pliku ze zdjęciem RAW przy użyciu programu Bridge	138
Kadrowanie kilku zdjęć jednocześnie	138

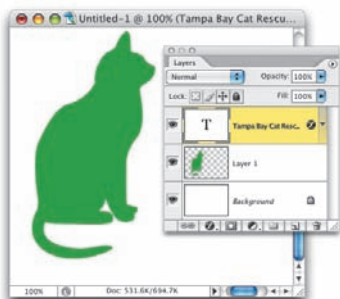
ROZDZIAŁ 6 141

Szybki Gonzales.

Wskazówki dotyczące warstw

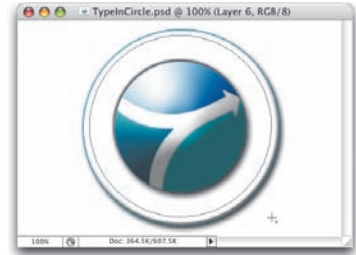


Skrót umożliwiający utworzenie warstwy zawierającej spłaszczoną wersję obrazka. Nareszcie!	142
Zmiana stopnia krycia podczas przekształcania warstwy	142
Przenoszenie efektów warstw pomiędzy warstwami	143
Błyskawiczne „spłaszczanie”	144
Rozłączanie warstw pojedynczym kliknięciem	144
Tymczasowe rozłączanie warstwy	145
Zmiana sposobu wczytywania zawartości warstwy w postaci zaznaczenia	145
Widoczne krawędzie warstw	146
Nie chcesz zostawiać odstępów pomiędzy warstwami? Włącz przyciąganie!	147
Przenoszenie i kopiowanie masek warstw	147
Odwracanie maski podczas jej przenoszenia	148
Chciałbyś zaznaczyć warstwy ramką zaznaczenia? Proszę bardzo!	148
Błyskawiczne grupowanie warstw	149
Niemal uniwersalny skrót do spłaszczania warstw	149
Zaznacz dowolną warstwę, klikając w obrębie obrazka	150
Przekształcanie warstw w niezależne dokumenty	150
Otwieranie wielowarstwowych plików z pominięciem warstw	151
Źegniesz za utraconymi warstwami tła? Nie martw się!	151
Jak uniknąć menu Layer (Warstwa)?	152
Zablokuj wszystkie warstwy jednym kliknięciem	152
Wygodna zmiana trybów mieszania	153
Ukryj pozostałe warstwy w mgnieniu oka	153
Dlaczego „przeciąganie” stylów jest takie wygodne?	154
Stosowanie stylów do warstwy tła	155
Przekształć kompozycje warstw w niezależne dokumenty	155
Zaawansowane ustawienia trybów mieszania	156
Natychmiastowa zmiana krycia	157
Skopiuj warstwę do innego dokumentu, zachowując jej oryginalne położenie	157
Przenoszenie wielu warstw między dokumentami	158

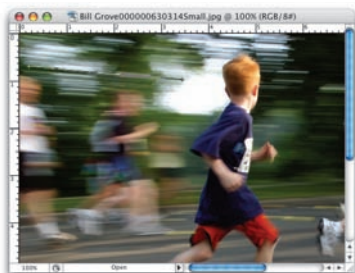


SPIS TREŚCI

Szybkie wypośredkowanie przeniesionych warstw	159
Wygodna korekcja kąta padania cienia	159
Skrót do nawigacji warstwami	160
Pragniesz separacji? Udziel rozvodu warstwom i efektom!	160
Krótka wskazówka: usuwanie efektów warstw	161
Kształty bez warstwy kształtu?	161
Proste kodowanie kolorów	162
Połącz warstwy, aby zwiększyć wydajność Photoshopa	162
Przepraszam, czy mogę poprosić o kilka warstw w tym samym stylu?	163
Wskazówki ułatwiające posługiwanie się paletą warstw	164
Wyświetl maskę w postaci rubinowej przesłony	165
Zaznaczanie tylko jednego obiektu na warstwie	166
Chcesz się pobawić, a może i zarobić? Wypróbuj sztukę z widocznością wypełnienia warstwy	166
Przezroczystość o 100% kryciu? Dziwne, ale prawdziwe	167
ROZDZIAŁ 7	169
„Harley mój”.	
Czadowe sztuczki z tekstem	
Powiększanie podglądu krojów czcionek	170
Nie podoba Ci się podgląd czcionek? Wyłącz go!	170
Drobna, lecz przydatna sztuczka z tworzeniem nowej warstwy tekstowej	171
Umieszczanie tekstu w idealnym okręgu	171
Potrzebujesz z powrotem prostych cudzysłówów?	172
Resetowanie ustawień typograficznych	172
Symbol praw autorskich (i nie tylko) wstawiany jednym kliknięciem	173
Superszybkie zaznaczanie tekstu	173
Rasteryzacja tekstu jednym kliknięciem	174
Szkrojone na miarę	174
Zmiany tekstu w ścieżki	175
Wyobraź sobie, że możesz umieścić zdjęcie w napisie	175
Czcionki, czcionki i jeszcze raz czcionki	176
Zadanie bojowe: rasteryzacja tekstu	177
Podwójna wygoda	178
Przesuń tekst, nie zmieniając narzędzia	178
Zobacz, jak tekst zmienia kolor	179
Zmiana właściwości tekstu bez zaznaczania go	180
Rasteryzację 2 razy proszę. A może 4 lub 6?	180
Potrzebujesz trochę miejsca: dostosuj kerning	181
Powiedz Photoshopowi, że skończyłeś pracę z tekstem	181
Połącz wszystkie warstwy tekstowe	182
Flip i Flap w tekście	183
Szkrojone na miarę: część druga	184
Jak skłonić sprawdzanie pisowni do współpracy?	184
Edycja tekstu na ścieżce	185
Dokładne rozmiary kolumn tekstowych	185



SPIS TREŚCI



Usuwanie błędnych (z typograficznego punktu widzenia) spacji	186
Czcionka bez kursywy lub pogrubienia? Nie martw się!	186
Zmień cały tekst za jednym zamachem!	187

ROZDZIAŁ 8 189

Wyścig z czasem.

Wskazówki dotyczące korekcji obrazu i przygotowania go do druku	
Czy podczas retuszu efektu czerwonych oczu trzeba być bardzo dokładnym?	190
Jak poprawić efekt działania polecenia Shadow/Highlight (Cień/Światło)?	190
Rozpraw się z irytującą siatką w oknie polecenia Lens Correction (Korekcja obiektywu)	191
Określanie właściwego kąta wyostrozania dla filtra Smart Sharpen (Inteligentne wyostwienie)	192
Precyzyjne określanie koloru dla polecenia Replace Color (Wymień kolor)	193
Korygujesz zakres świateł? Uważaj na cienie!	193
Korygowanie na pustej warstwie	194
Jak poprawić efekt retuszu przy użyciu nietypowej końcówki pędzla?	194
Nietypowe ustawienia polecenia Shadow/Highlight (Cień/Światło)	195
Przywracanie pierwotnych ustawień polecenia Shadow/Highlight (Cień/Światło)	195
Nie ma to jak retusz pod naciskiem	196
Zmiana stopnia krycia dla pędzla Healing Brush (Pędzel korygujący)	196
Pożegnaj się z efektem pasmowania gradientów	197
Wyostrz obrazek jak profesjonalista	197
Pięć wskazówek, jak pozbyć się efektu mory	198
Zeskanuj czarno-białą grafikę we właściwej rozdzielczości	199
Wyostrozanie za pomocą filtra High Pass (Górnoprzepustowy)	200
Prawidłowy gradient zawierający dodatkowy kolor	200
Czy lepiej jest korygować zdjęcie w CMYK, czy RGB?	201
Prostowanie zeskanowanych obrazków w 10 sekund (lub mniej)	201
Skanery nie skanują tylko płaskich obiektów	202
Czy Twoje kolory są gotowe do druku?	202
Powiedz stanowcze „nie” zamianie kolorów podczas retuszu rysunków	203
Zostaw obliczenia Photoshopowi	203
Będiesz drukować? Sprawdź, czy monitor jest we „właściwej przestrzeni”	204
Chcesz uzyskać lepszy gradient w druku? Oto wskazówka	205
Podglądy przed i po	205

Klonowanie z obrazka do obrazka	206
Uzyskaj w druku bardziej rzeczywiste cienie	206
Sprawdź, czy białe fragmenty obrazka są naprawdę białe	207
Spróbuj nie poprawiać więcej niż raz	208
Szybkie wskazówki dotyczące punktów krzywej	208
Niech Photoshop pomoże odnaleźć światła i cienie	209
Trudne rozmowy o rozdzielczości	209
Czy naprawdę widzisz, jak wyostrzasz?	210
Precyzyjna zmiana położenia punktów krzywej	210
Zastosuj filtr Unsharp Mask (Maska wyostrzająca) do obrazków CMYK	211
Kolor skóry w przestrzeni RGB: pozbywanie się czerwonych przebarwień	211
Kiedy już raz znajdziesz się w trybie CMYK, pozostań przy nim	212
Prosta wskazówka optymalizująca separację barw	212
Jak wyostrzyć skórę w trybie CMYK?	213
Jak odczytać wartość koloru z czterech miejsc jednocześnie?	213

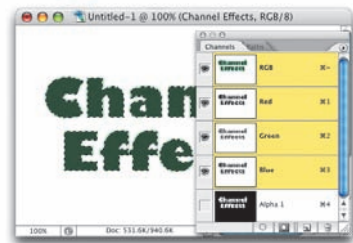


ROZDZIAŁ 9

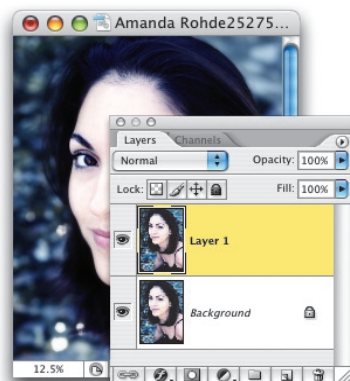
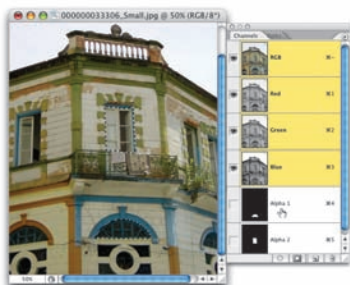
Niebezpieczna prędkość.

Wskazówki zaawansowane

Polisa ubezpieczeniowa na szczególnie ważne zadania	216
Projektujesz animację? Nie musisz tego robić w programie ImageReady!	216
Nowy sposób tworzenia grup odcinania	217
Śledzenie każdego Twojego kroku	217
Osadź w zdjęciach własny komunikat	218
Zarządzanie dużą ilością metadanych	218
Pokaz slajdów w Photoshopie	219
Kolorowanie wykresów dla poszczególnych kanałów w palecie Histogram	219
Oglądanie pełnokolorowego obrazu w trakcie edytowania wybranego kanału	220
Jak połączyć dwie ścieżki w jedną?	220
Dodaj mocy stylom warstw	221
Szybkie przełączanie narzędzi Pen (Pióro) i Freeform Pen (Pióro dowolne)	221
Wzrokowa kontrola zaznaczeń za pomocą trybu Quick Mask (Szybka maska)	222
Niech Photoshop zaznaczy światła i cienie	223
Problematyczne zadania? Zwolnij!	223
Korzystanie z filtrów niedostępnych w trybie CMYK	224
Przypisywanie metadanych do kilku plików jednocześnie	224
Lepsza kontrola filtrów	225
Masz zamiar zastosować kilka filtrów? Nie rób tego na jednej warstwie!	226
Migawki dokumentu — polisa na wypadek błędów	226



SPIS TREŚCI



Zapisywanie zadań w postaci plików tekstowych do wydruku	227
Efekty druku 3D (i skąd wziąć te śmieszne okulary?)	227
Tworzenie ukośnych linii pomocniczych do wielokrotnego użytku	228
Tajemnice poszukiwań w programie Bridge	228
Przeciągnij i upuść krzywe — szybki retusz	229
Użyteczna wskazówka dotycząca zadań: dodaj zadanie do zadania	229
Przygotowanie materiału do druku: porady w pigułce	230
Nigdy więcej nie twórz tekstu w kanałach	230
Użyteczna wskazówka dotycząca trybów mieszania	231
Pozwól Photoshopowi wyszukać najciemniejsze i najjaśniejsze miejsce na zdjęciu	231
Używasz Lassa? Jest wygodniejsze, niż myślisz!	232
Wczytaj dowolne zapisane zaznaczenie bez palety Channels (Kanały)	232
Narysuj wiele punktów krzywej jednym kliknięciem	233
Wskazówka dotycząca trudnego zaznaczenia	234
Aby próbnik kolorów pokazywał kolory CMYK	235
Przesuwanie wielu punktów krzywej jednocześnie	235
Dodaj do zaznaczenia za pośrednictwem palety Channels (Kanały)	236
Umieszczanie ścieżek w zadaniach	236
Zmierz dwa razy, popatrz raz	237
Obrysowywanie części ścieżki — części ścieżki???	237
Blokowanie prezentacji w plikach PDF	238
Przyspieszanie operacji wsadowych	239
Umieszczanie flary obiektu na właściwym miejscu	239

ROZDZIAŁ 10 241

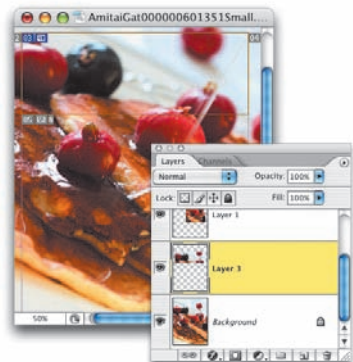
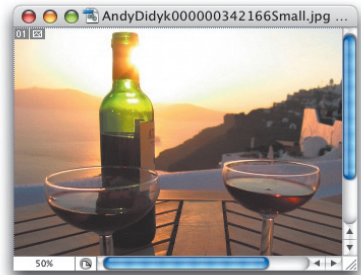
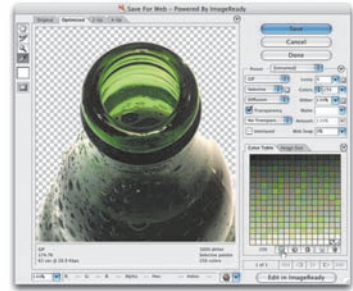
Krótką piłka.

Wskazówki rozwiązujące problemy

Znikający kształt końcówki pędzla	242
Określanie rozdzielczości druku dla zdjęć z aparatu cyfrowego	242
Jak stosować filtry RGB na obrazkach w skali szarości?	243
Powstrzymaj przyciąganie przy kadrowaniu	243
Jeszcze raz deformację, poproszę	244
Odblokowywanie warstwy Background (Tło)	244
Czy masz wystarczająco dużo pamięci RAM? Zapytaj Photoshopa	245
Jak otrzymać lepszy podgląd EPS?	246
Powrót do warstwy Background (Tło)	246
Powiększanie prostokątnych zaznaczeń	247
Rozwiązywanie problemu zaokrąglonych narożników zaznaczenia	248
Spraw, aby światło ogólne pracowało dla Ciebie	248

SPIS TREŚCI

Odnajdź ukryte opcje narzędzia Magnetic Pen (Pióro magnetyczne)	249
Przywracanie standardowych ustawień programu	249
Gdy przypadkowe kliknięcie powoduje zmianę bieżącej warstwy obrazu...	250
Szybsze przełączanie się między aplikacjami	250
Czy przy większej ilości pamięci RAM Photoshop będzie działał szybciej?	251
Nie używaj narzędzia Crop (Kadruj) do poprawiania zniekształcenia beczkowego	251
Optymalizacja wielkości plików Photoshopa	252
ROZDZIAŁ 11	255
Szybcy i wściekli.	
Zabójcze wskazówki dotyczące sieci	
Tło dźwiękowe dla galerii obrazków w formacie Flash	256
Pozbądź się denerwujących liczb w lewym górnym rogu	256
Musisz zmniejszyć objętość pliku? Użyj przezroczystości	257
Wykadruj jeszcze bardziej	257
Niech Photoshop dokona wyboru!	258
Pomniejsz, aby uzyskać ostrzejszy obraz	258
Funkcja z programu ImageReady zostaje dodana do Photoshopa	259
Dwa proste sposoby tworzenia przezroczystości	259
Szybka wskazówka: modyfikacja okna dokumentu w programie ImageReady	260
Paleta bezpiecznych kolorów? Nigdy w życiu!	260
Jedna drobna opcja, a tak wiele oszczędności	261
Podgląd obrazka w rzeczywistej wielkości	262
Ostrzeżenie dotyczące stylów dla projektantów WWW	263
Poświęć więcej czasu na animację, a mniej na klikanie	263
Szesnastkowe kody kolorów	264
Superwyraźny tekst na potrzeby sieci	264
Masz folder pełen obrazków do umieszczenia w sieci? Zajmij się nim!	265
Wywieranie wpływu na GIF-y	266
Odczytaj kolory sieciowe na ekranie	266
Superkropiomierz programu ImageReady	267
Automatyczne tworzenie tekstur w programie ImageReady	268
Sprawdź, czy widzisz to tak samo jak oni	268
Nie ładuj tego niepotrzebnego fragmentu!	269
Wykorzystaj odciecia oparte na warstwach	269
Rozmyj i pomniejsz JPEG-a	270
SKOROWIDZ	271



Wprawdzie wstępy do rozdziałów to specjalność Scotta, ale w chwili gdy postanowiliśmy uzupełnić tę książkę o rozdział poświęcony programowi Brid-



Szybka akcja na moście

Sztuczki w programie Bridge

ge, obudziła się we mnie bestia... Nie, ja naprawdę uważam, że program Bridge jest bardzo cenną i wygodną aplikacją. Powiem więcej — lubię go! Moje uprzedzenia nie mają też żadnego związku z mostami, rozumianymi jako obiekty architektoniczne. Problem tkwi raczej w samym słowie „bridge”, na dźwięk którego cierpnie mi skóra i pocą się dłonie. Co gorsza, od pewnego czasu wszystkie te uczucia kojarzą mi się z jednym z moich ulubionych aktorów, Clintem Eastwoodem.

Zapytasz pewnie, cóż doprowadziło mnie to tak godnego pożałowania stanu? Jakie traumatyczne przeżycia i wydarzenia sprawiły, że mój organizm skręca się z odrazy na dźwięk niewinnego słowa? Otóż, źródłem owego zamętu jest pewien film fabularny. Ścisłej mówiąc, *The Bridges of Madison County*¹. Przekreślił on całą moją sympatię do słowa „bridge” już na zawsze. Oglądając go, czekałem z utęsknieniem na jeden ze słynnych cytatów Brudnego Harry’ego, niechby chociaż w rodzaju: „Czy jesteś szczęściarzem, śmieciuchu?”. Nawet krótki tekst à la Philo Beddoe ukoiłby moją skołataną duszę. Ale nie, moja dusza miała miotać się bezsilnie aż do końca, podczas gdy ja próbowałem strawić ten smętny romans, który zaiste powinien być wyjęty spod prawa.

No nic. To było dawno i powinienem już o tym zapomnieć. Nowy film Clinta, *Million Dollar Baby*², zebrał zupełnie dobre recenzje. W końcu to przecież stary, dobry Clint, a film opowiada o zawodowym boksie. Już z daleka pachnie mi to przyzwoitym, męskim kinem. Tym razem na pewno się nie zawiodę.

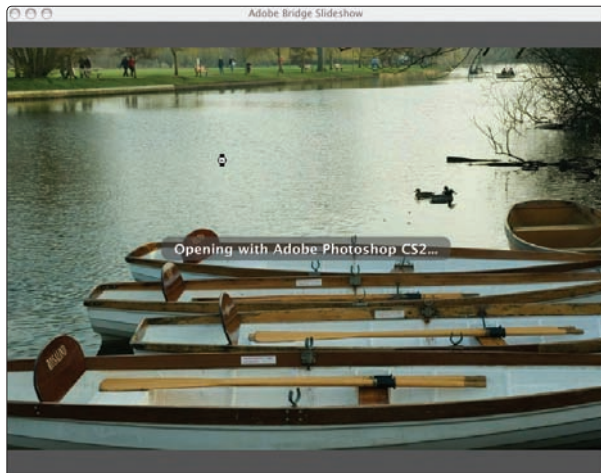
¹ W Polsce znany pod tytułem *Co się wydarzyło w Madison County* — przyp. tłum.

² W Polsce znany pod tytułem *Za wszelką cenę* — przyp. tłum.



NIUDOKUMENTOWANA SZTUCZKA Z POKAZEM SLAJDÓW W PROGRAMIE BRIDGE

Oto jedna ze sztuczek, która umknęła uwadze autorów dokumentacji programu: jeśli podczas oglądania pokazu slajdów w programie Bridge — pokaz można uruchomić przy użyciu skrótu *Ctrl+L* (Mac OS: *Command+L*) — natrafisz na obraz, który chcesz otworzyć w Photoshopie CS2, to po prostu naciśnij klawisz *O*.

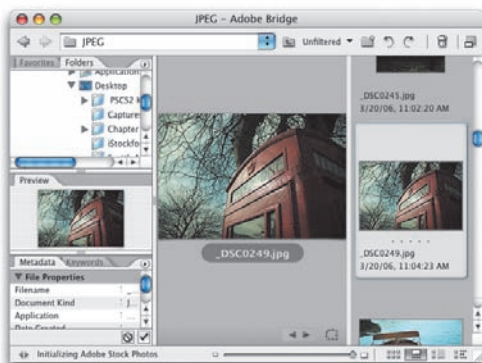
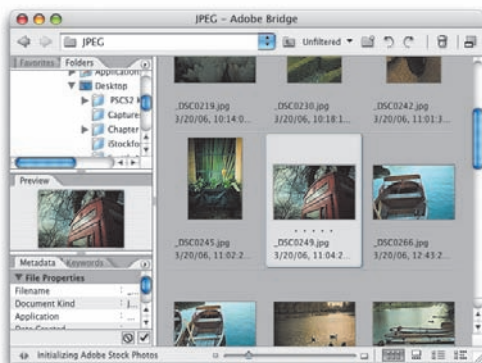


©SCOTT KELBY



BŁYSKAWICZNA ZMIANA RODZAJU PODGLĄDU

Chciałbyś może szybko zmienić sposób wyświetlania miniatur w programie Bridge? Nic prostszego: naciśnij klawisz *Ctrl* (Mac OS: *Command*) i przytrzymując go, naciśnij klawisz ** (lewy ukośnik). Hej! Nie nabijaj się z tej sztuczki! Nawet nie zdajesz sobie sprawy, ile lat czekali użytkownicy systemu Mac OS na jakikolwiek skrót, który wykorzystywałby klawisz **. Na rysunkach pokazanych poniżej zmieniłem widok miniatur z *Thumbnails view* (Widok miniaturek) na *Filmstrip view* (Widok taśmy filmowej).

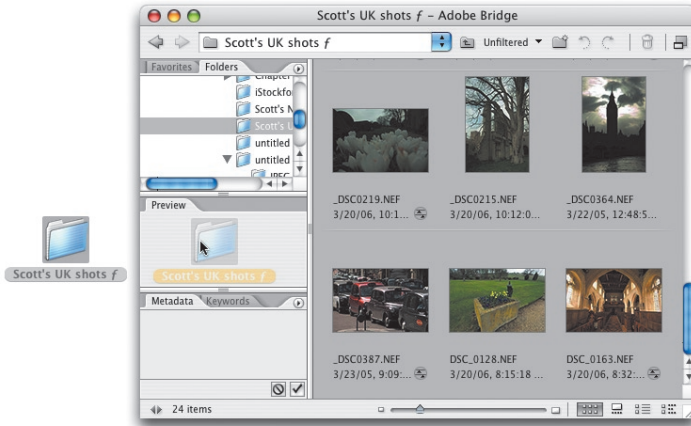


©SCOTT KELBY





OTWIERANIE FOLDERA TECHNIKĄ „PRZECIĄGNIJ I UPUŚĆ”

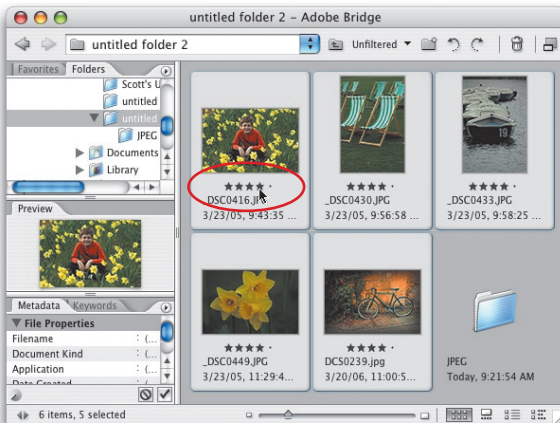


Chciałbyś szybko otworzyć folder ze zdjęciami w programie Bridge? Jeśli tak, to po prostu przeciągnij go bezpośrednio do panelu *Preview (Podgląd)*. To wszystko. Tak, ja też wolałbym, żeby opis tej sztuczki był trochę dłuższy...

©SCOTT KELBY



OCENIANIE KILKU ZDJĘĆ JEDNOCZEŚNIE



Jeśli widzisz kilka zdjęć, którym chciałbyś nadać takie same oceny, to najpierw zaznacz je wszystkie, przytrzymując klawisz *Shift* lub *Ctrl* (Mac OS: *Command*), a następnie przeciągnij kursorem myszy tuż pod jedną z zaznaczonych miniatur (w miejscu, w którym znajduje się pięć niewielkich kropek). Ocena przyznana wybranemu zdjęciu zostanie automatycznie skopiowana do pozostałych fotografii.

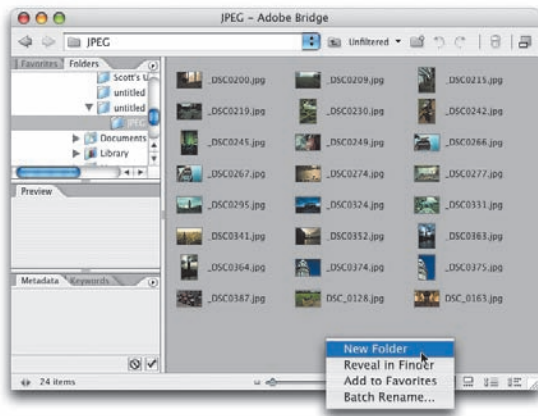
©SCOTT KELBY





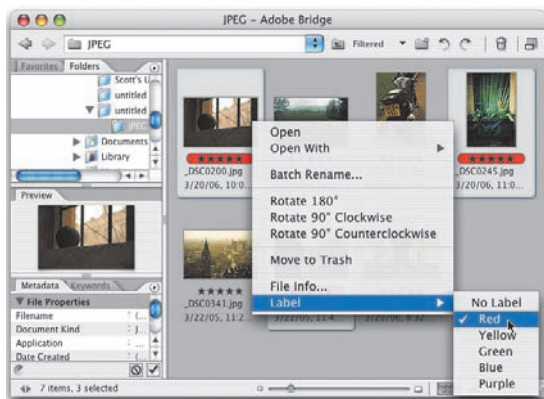
BŁYSKAWICZNE TWORZENIE FOLDERÓW

Chciałbyś utworzyć folder w programie Bridge? Nic prostszego. Przewiń zawartość panelu miniatur w dół, aż zobaczysz trochę pustego miejsca (zazwyczaj można znaleźć je tuż pod ostatnim rzędem miniatur), a następnie kliknij w tym miejscu prawym przyciskiem myszy (w Mac OS kliknij, przytrzymując klawisz *Control*) i z podręcznego menu, które się wówczas pojawi, wybierz polecenie *New Folder (Nowy folder)*. *Uwaga!* Jeśli nie możesz znaleźć ani odrobiny pustej przestrzeni, to przeskaluj na chwilę wielkość miniatur przy użyciu suwaka znajdującego się na dole okna programu Bridge.



WYRÓŻNIANIE „NAJLEPSZYCH Z NAJLEPSZYCH”

Jeśli przyznałeś niektórym spośród swoich zdjęć ocenę pięciogwiazdkową (powinny to być Twoje najbardziej udane fotografie), to być może po jakimś czasie zwrócisz uwagę na to, że niektóre spośród nich są nieco lepsze niż inne „pięciogwiazdkowce”. Najlepsze z najlepszych. Takie małe arcydzieła można oddzielić od reszty bardzo dobrych ujęć, abyś mógł delectować się nimi bez przeszkód. Oto najprostszy sposób: najpierw wyświetl wszystkie pięciogwiazdkowe zdjęcia, wybierając opcję *Show 5 Stars (Pokaż 5 gwiazdek)* z menu *Unfiltered (Niefiltrowany)*, znajdującego się tuż pod paskiem opcji programu Bridge. Gdy to zrobisz, naciśnij klawisz *Ctrl* (Mac OS: *Command*) i kliknij miniatury najbardziej udanych spośród „pięciogwiazdkowych” zdjęć, aby je zaznaczyć. Kliknij prawym przyciskiem myszy (Mac OS: kliknij, przytrzymując klawisz *Control*) dowolną spośród zaznaczonych miniatur i wyświetl menu *Label (Etykieta)*, dostępne w podręcznym menu, które się wówczas pojawi. Znajdziesz w nim polecenia umożliwiające oznaczenie zaznaczonych zdjęć różnymi kolorami (ja wybrałem czerwoną). Teraz, by zobaczyć tylko najlepsze spośród zdjęć ocenionych na pięć gwiazdek, wybierz polecenie *Show Red Label (Pokaż etykiety Czerwony)* z menu *Filtered (Filtrowany)*, z którym zapoznałeś się już przed chwilą (jego nazwa ulega zmianie po zastosowaniu dowolnego rodzaju filtrowania).



©SCOTT KELBY





PRYZNAWANIE ZDJĘCIOM OCEN W TRYBIE PEŁNOEKRANOWYM



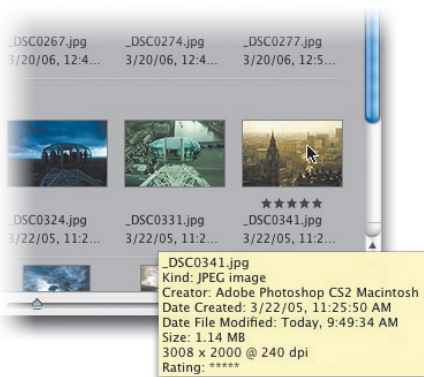
©SCOTT KELBY

Jest to jeden z najwygodniejszych sposobów sortowania zdjęć po skopiowaniu ich z karty pamięci aparatu. Ostrość zdjęcia można bowiem poprawnie oszacować zazwyczaj dopiero podczas przeglądania fotografii na całym ekranie. Przytrzymaj klawisz *Shift* i zaznacz wszystkie zdjęcia, które chcesz przejrzeć, a następnie naciśnij *Ctrl+L* (Mac OS: *Command+L*), aby rozpocząć pokaz slajdów. Naciśnięcie

klawisza *W* spowoduje włączenie trybu pełnoekranowego, a naciśnięcie *Spacji* uruchamia pokaz. Podczas wyświetlania kolejnych zdjęć możesz naciskać klawisze od *1* do *5*, automatycznie przyznając w ten sposób ocenę wybranemu zdjęciu. Na przykład jeśli wyświetlone zdjęcie nie jest złe, lecz nie należy również do najlepszych, to możesz nacisnąć klawisz *3*, aby przyznać mu ocenę w wysokości trzech gwiazdek. Jest to tak praktyczna i wygodna sztuczka, że gdy wypróbujesz ją po raz pierwszy, to założę się, że będziesz korzystał z niej już zawsze. Chyba że Ci się nie spodoba — wówczas pewnie szybko o niej zapomnisz.



DO MINIATUR NA PRZESZPIEGI



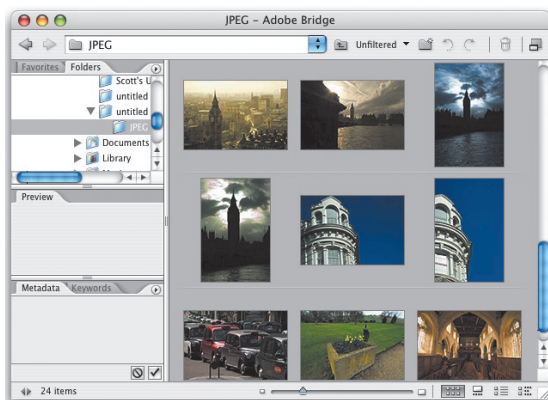
Wcale nie musisz mozolnie przebiegać się przez sterty metadanych EXIF, by dowiedzieć się czegoś interesującego o wybranym zdjęciu. Wystarczy, że przez chwilę przytrzymasz kursor myszy ponad miniaturą jakiejś fotografii, aby tuż obok kursora na ekranie pojawiło się niewielkie okienko podpowiedzi, zawierające informacje o formacie zdjęcia, jego rozmiarach, dacie utworzenia, dacie modyfikacji, rozdzielczości itp. Niemniej jednak sztuczka ta będzie działać jedynie wówczas, gdy włączone jest wyświetlanie okienek podpowiedzi — naciśnij zatem *Ctrl+K* (Mac OS: *Command+K*), aby otworzyć okno dialogowe *Preferences* (*Preferencje*) programu Bridge i kliknij opcję *General* (*Ogólne*), znajdującą się na liście po lewej

stronie tego okna. W panelu po prawej stronie znajdziesz wówczas opcję *Show Tooltips* (*Pokaż podpowiedzi*) — zaznacz ją i raz jeszcze wypróbuj opisaną sztuczkę.



PORZĄDKOWANIE WIDOKU

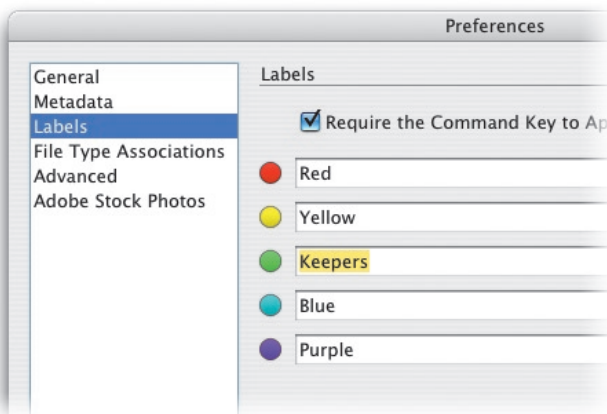
Chciałbyś może ukryć wszystkie znajdujące się pod miniaturami informacje, aby móc skupić się na przeglądaniu zdjęć? Po prostu naciśnij **Ctrl+T** (Mac OS: *Command+T*) i cały ten bałagan (włącznie z nazwami plików) zostanie ukryty, pozwalając Ci cieszyć się eleganckim, niczym nieprzesłoniętym widokiem na zdjęciu. Kolejne wciśnięcie tego samego skrótu spowoduje ponowne wyświetlenie wszystkich dodatkowych informacji.



©SCOTT KELBY

ZMIANA NAZW ETYKIET

Choć kolory etykiet dane są przez programistów firmy Adobe „raz na zawsze”, to na szczęście możesz zmienić nazwę każdej z nich, aby ułatwić sobie katalogowanie zdjęć. Na przykład nazwę etykiety *Green* (*Zielony*) możesz zmienić na „światne”, aby oznaczyć swoje najlepsze zdjęcia. Naciśnij **Ctrl+K** (Mac OS: *Command+K*), aby otworzyć okno dialogowe *Preferences* (*Preferencje*) programu Bridge, a następnie kliknij opcję *Labels* (*Etykiety*), znajdującą się na liście po lewej stronie tego okna. Zaznacz słowo „*Green*” („*Zielony*”) w polu tekstowym po prawej stronie zielonej kropki i wpisz „światne”. Kliknij przycisk *OK*, aby zamknąć okno dialogowe *Preferences* (*Preferencje*). Teraz gdy rozwiniesz menu *Label* (*Etykieta*), będziesz mógł przekonać się, że jedną z dotychczasowych etykiet zastąpiła nowa — ta, którą przed chwilą zdefiniowałeś.

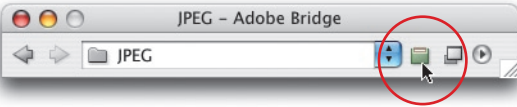




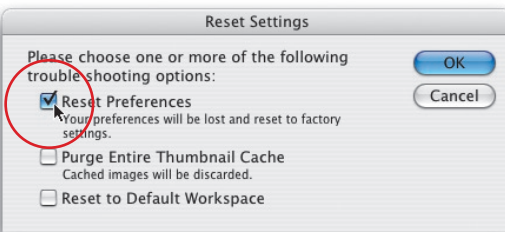
PROGRAM BRIDGE ZAWSZE NA WIERZCHU



Program Bridge pomyślany był między innymi jako uniwersalna aplikacja do zarządzania zasobami zdjęć i obrazków dla wszystkich Twoich programów graficznych. Jeśli używasz go głównie w tym celu, to na pewno przyda Ci się informacja o tym, w jaki sposób wyświetlić go ponad oknami innych programów. Najpierw kliknij ikonę *Switch to Compact Mode* (*Przełącz na tryb kompaktowy*), która znajduje się w prawym, górnym rogu paska opcji programu Bridge. Gdy okno programu zostanie wyświetlone w trybie kompaktowym, po lewej stronie tej ikony pojawi się następująca: *Switch to Ultra-Compact Mode* (*Przełącz na tryb ultra-kompaktowy*). Nie, nie żartuję, ona naprawdę się tak nazywa. Program Bridge działający w trybie kompaktowym lub ultrakompaktowym zachowuje się jak paleta „pływająca” ponad oknami wszystkich innych aplikacji. Jeśli chcesz przywrócić zwykły sposób działania tego programu, kliknij ikonę *Switch to Full Mode* (*Przełącz na tryb pełny*) — jest to ta sama ikona, która uprzednio włączała tryb kompaktowy; zmieniła się jedynie jej nazwa i działanie (zdaję sobie sprawę, że może to być dość mylące...).



RESETOWANIE USTAWIEŃ PROGRAMU BRIDGE



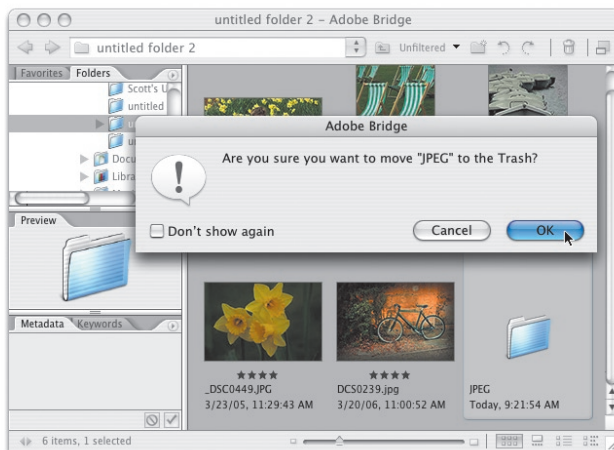
Chciałbyś przywrócić wszystkie standardowe ustawienia mające wpływ na działanie programu Bridge? Nic prostszego. Zamknij program Bridge, przytrzymaj klawisze *Ctrl+Alt+Shift* (Mac OS: *Command+Option+Shift*) i ponownie uruchom Bridge. Na ekranie pojawi się okno dialogowe z pytaniem o sposób wyzerowania ustawień programu. Zaznacz opcję *Reset Preferences* (*Wyzeruj preferencje*) i kliknij przycisk OK. Wskutek tego, podczas uruchamiania programu Bridge przywrócone zostaną wszystkie „fabryczne” ustawienia.





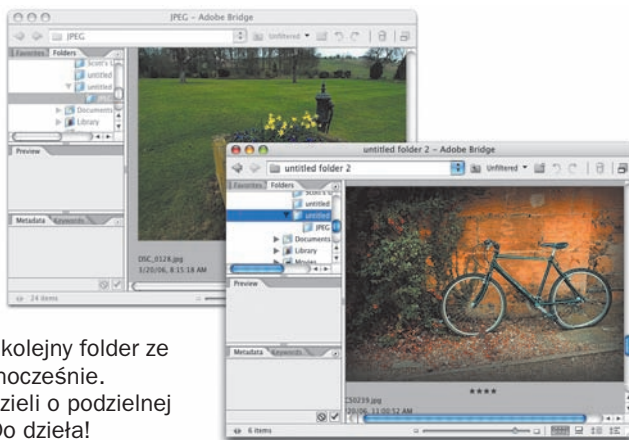
USUWANIE FOLDERÓW W PROGRAMIE BRIDGE

To jedna z tych drobnych, pożytecznych sztuczek, która prześlizgnęła się tylnymi drzwiami i mało kto zdaje sobie sprawę z jej istnienia. Otóż, program Bridge umożliwia usuwanie całych folderów wraz z zawartością przy użyciu skrótu klawiaturowego — wystarczy zaznaczyć wybrany folder i nacisnąć *Ctrl+Delete* (Mac OS: *Command+Delete*). Władza absolutna wymaga jednak absolutnej odpowiedzialności: staraj się nie nadużywać zdobytej właśnie umiejętności, wędrując po dysku twardym i śpiewając: „Wytnę folder tu i tam, świetne skróty bowiem znam...” (no dobrze, obiecuję, że nie będę już rymował). W wielu folderach znajdują się cenne zdjęcia, które zazwyczaj warto zachować. Na szczęście przed skasowaniem foldera na ekranie pojawia się ostrzegawcze okno dialogowe, które daje czas na przemyślenie pochopnie podjętej decyzji.



PRZEGLĄDANIE ZAWARTOŚCI KILKU FOLDERÓW JEDNOCZEŚNIE

Jeśli chciałbyś przejrzeć jednocześnie kilka folderów ze zdjęciami, to nie ma problemu — pakiet CS2 pozwala bowiem na otwarcie kilku okien programu Bridge. Wystarczy nacisnąć *Ctrl+N* (Mac OS: *Command+N*), aby na ekranie pojawiło się kolejne okno tej aplikacji (przy czym zawartość pierwszego okna nie ulega zmianie). W drugim oknie możesz teraz swobodnie otworzyć kolejny folder ze zdjęciami i przeglądać obydwa jednocześnie. To sztuczka dla prawdziwych twardzieli o podzielnej uwadze, czyli właśnie dla Ciebie. Do dzieła!

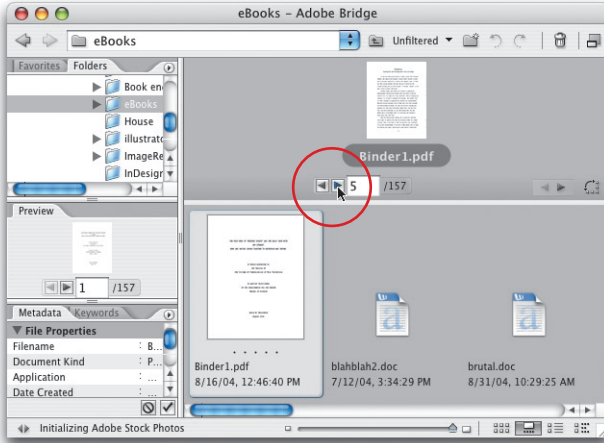


©SCOTT KELBY





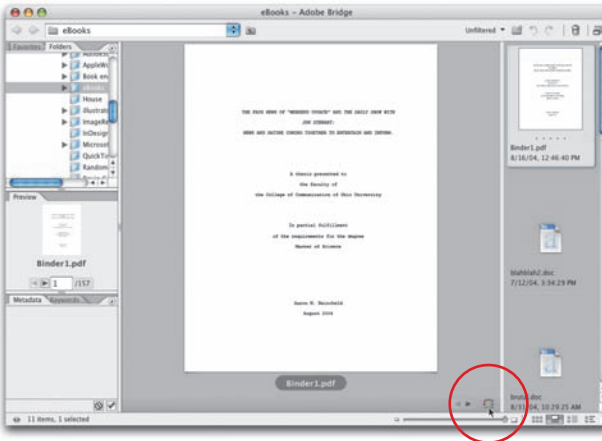
PRZEGLĄDANIE STRON DOKUMENTU PDF W PROGRAMIE BRIDGE



Masz wielostronicowy dokument *PDF* i chciałbyś zapoznać się z jego zawartością? Nic prostszego — włącz tryb *Filmstrip view* (*Widok taśmy filmowej*), klikając ikonę o tej samej nazwie, znajdującą się w prawym, dolnym rogu okna programu Bridge, a następnie kliknij miniaturę dokumentu *PDF*. Pod zaznaczoną miniaturą pojawią się dwa niewielkie przyciski ze strzałkami, które umożliwiają przeglądanie kolejnych stron wybranego dokumentu.



POWIĘKSZANIE PODGLĄDU STRON DOKUMENTU PDF



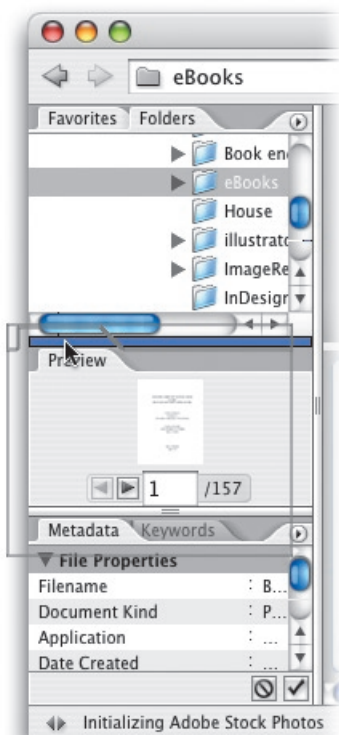
Jeśli spodobała Ci się sztuczka z przeglądaniem dokumentu *PDF* w programie Bridge, to nie wątpię, że docenisz też kolejny ciekawy trik: powiększenie podglądu takich dokumentów. Jeśli dokument *PDF* zawiera strony w standardowym formacie (na przykład *A4* lub *letter*) i pionowej orientacji, to kliknij ikonę *Switch Filmstrip Orientation* (*Przełącz orientację taśmy filmowej*), która znajduje się tuż obok przycisków strzałek pozwalających na przeglądanie dokumentu *PDF*. Wskutek tego miniatury

dokumentów w bieżącym folderze wyświetlone zostaną nie poziomo, lecz pionowo (po prawej stronie okna programu Bridge), a podgląd bieżącego dokumentu *PDF* zostanie znacznie powiększony. Dodatkowo możesz teraz przeciągnąć prawy, dolny róg okna programu Bridge, aby je powiększyć i przeskalować przeglądany dokument jeszcze bardziej. Teraz powinien być naprawdę wielki! (proszę się nie śmiać, jest to określenie ściśle techniczne!).

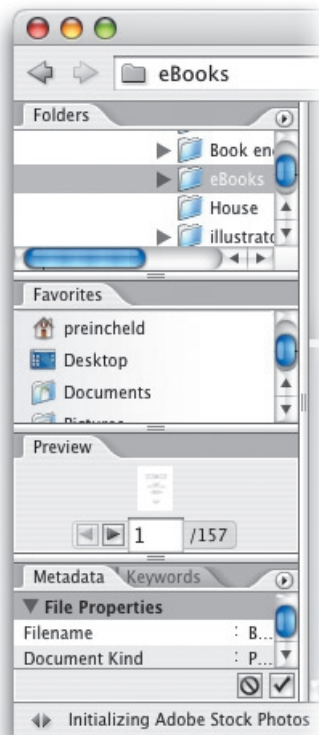


WIĘCEJ NIŻ TRZY PANELE

W pierwszym odruchu chciałem opowiedzieć historię o tym, jak diabli wzięli panele pani Eli, ale udało mi się powstrzymać (mam nadzieję, że jesteś mi wdzięczny). Standardowo program Bridge (a także przeglądarka plików, z której się on wywodzi) oferuje trzy panele realizujące różne funkcje, umieszczone po lewej stronie okna programu. Górny panel zawiera zakładkę *Folders (Foldery)* i *Favorites (Ulubione)*, w środkowym wyświetlony jest podgląd bieżącego dokumentu, zaś w dolnym znajdują się zakładki *Metadata (Metadane)* i *Keywords (Słowa kluczowe)*. Niemniej jednak liczbę widocznych paneli w programie Bridge można dowolnie zmieniać — jeśli dysponujesz naprawdę dużym monitorem, to większa liczba paneli może być naprawdę wygodna podczas pracy. Oto sposób na zmianę liczby paneli: kliknij i przeciągnij zakładkę, którą chcesz umieścić w oddzielnym panelu, przesuwając kursor myszy tuż pod belkę dzielącą dwa dowolne istniejące panele. Gdy pomiędzy tymi panelami pojawi się gruba, pozioma, niebieska kreska — zwolnij przycisk myszy. Gotowe!



Przeciągnij zakładkę
z wybranego panelu...

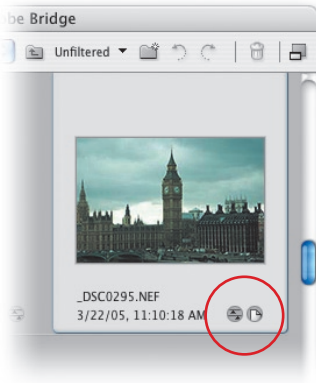


...,aby utworzyć tyle nowych
paneli, ile uznasz za stosowne





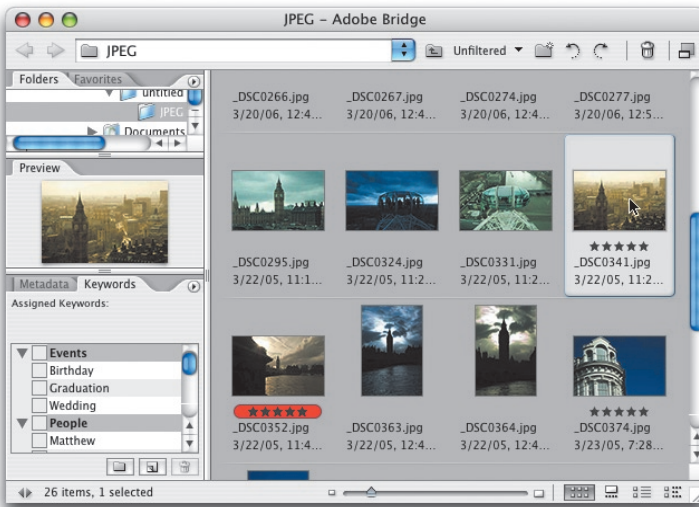
JAK SPRAWDZIĆ, CZY ZDJĘCIE JEST OTWARTE W PHOTOSHOPIE?



Jeśli pracujesz w programie Bridge i zauważysz, że w prawym dolnym rogu jakiejś miniatury wyświetlona jest niewielka, okrągła ikona przedstawiająca kartkę z zagiętym rogiem, to znaczy, że fotografia, którą ta miniatura przedstawia, jest otwarta w programie Photoshop.



OTWIERANIE ZDJĘCIA I UKRYWANIE OKNA PROGRAMU BRIDGE



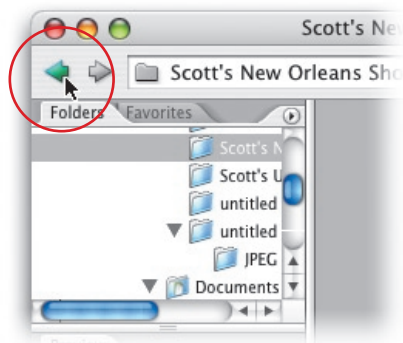
Otwieranie zdjęć przy użyciu programu Bridge może niekiedy wprowadzić sporo zamieszania na Twoim pulpicie. Po otwarciu zdjęcia w Photoshopie program Bridge nie jest bowiem automatycznie zamykany. W większości przypadków (dotyczy to głównie systemu Mac OS) fragmenty interfejsu tego programu nadal będą widoczne zza zdjęcia — trochę z góry, trochę z boków albo nawet ze wszystkich stron

(w zależności od wielkości otwartego zdjęcia). Wcale jednak nie musi tak być. Jeśli chcesz otworzyć wybrane zdjęcie i jednocześnie zakończyć działanie programu Bridge, to zamiast zwykłego, podwójnego kliknięcia przytrzymaj klawisz *Alt* (Mac OS: *Option*) i dopiero wówczas dwukrotnie kliknij wybraną miniaturę.



CHCIAŁBYM WRÓCIĆ TAM, GDZIE BYŁEM PRZED CHWILĄ

Przeglądarki WWW oferują przycisk *Wstecz*, który pozwala wrócić do poprzednio oglądanej strony podczas przeglądania zasobów internetu. W podobny przycisk wyposażony jest również program Bridge — pozwala on wyświetlić zawartość foldera, który oglądałeś przed chwilą. Nosi on nazwę *Go Back (Wstecz)* i znajduje się w lewym, górnym rogu okna tego programu. Jeśli chcesz, możesz również ponownie wyświetlić zawartość foldera, który oglądałeś przed kliknięciem przycisku *Go Back (Wstecz)* — służy do tego przycisk *Go Forward (Naprzód)* ze strzałką skierowaną w prawą stronę. Zresztą, po co ja Ci to mówię? Jestem przekonany, że wpadłeś na to sam!



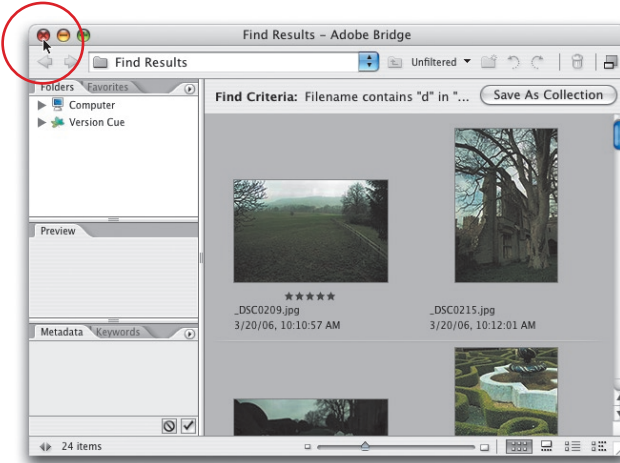
ETYKIETY NA SKRÓTY

Standardowo, zastosowanie jednej z kolorowych etykiet wymaga przytrzymania klawisza *Ctrl* (Mac OS: *Command*), a zatem aby przyznać etykietę w kolorze czerwonym, należy nacisnąć *Ctrl+6* (Mac OS: *Command+6*); zielonym — *Ctrl+7* (Mac OS: *Command+7*), żółtym — *Ctrl+7* (Mac OS: *Command+7*) itp. Niemniej jednak jeśli posługujesz się etykietami szczególnie często, to możesz skonfigurować program Bridge w taki sposób, by można było oznaczać nimi miniatury przy użyciu pojedynczego klawisza. Naciśnij *Ctrl+K* (Mac OS: *Command+K*), aby wyświetlić okno dialogowe *Preferences (Preferencje)* programu Bridge, kliknij opcję *Labels (Etykiety)* na liście po lewej stronie tego okna, a następnie wyłącz opcję *Require the Command/Control Key to Apply Labels and Ratings (Nadawanie ocen i etykiet wymaga klawisza Control/Command)*.





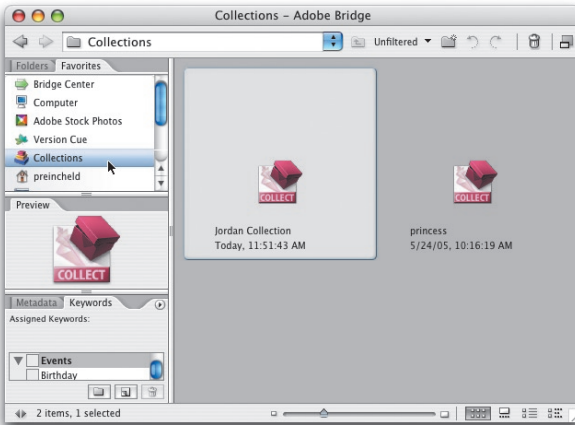
POWRÓT DO PIERWSZEGO OKNA PROGRAMU BRIDGE PO ZAKOŃCZENIU WYSZUKIWANIA



Na pierwszy rzut oka wydaje się, że wyniki wyszukiwania przy użyciu skrótu *Ctrl+F* (Mac OS: *Command+F*) wyświetlane są w tym samym oknie programu Bridge, lecz tak nie jest. Pojawiają się one w oddzielnym oknie, a zatem jeśli chcesz powrócić do pracy w poprzednim oknie tego programu, to po prostu zamknij okno z wynikami wyszukiwania.



KOLEKCJE NA KAŻDĄ OKAZJĘ



Jeśli utworzysz kolekcję zdjęć (na przykład obejmującą wszystkie fotografie, które w słowach kluczowych zawierają imię Twojego syna lub córki), to taka kolekcja będzie „żywa”, co oznacza, że dowolne nowe zdjęcie, któremu przypiszesz to samo słowo kluczowe (czyli w omawianym przypadku imię Twojego dziecka), zostanie automatycznie dołączone do tej kolekcji (ściślej rzecz biorąc, kolekcja ta zostanie zaktualizowana dopiero podczas jej kolejnego wyświetlenia, lecz to tylko detal techniczny). Jeśli chcesz utworzyć nową kolekcję, to po

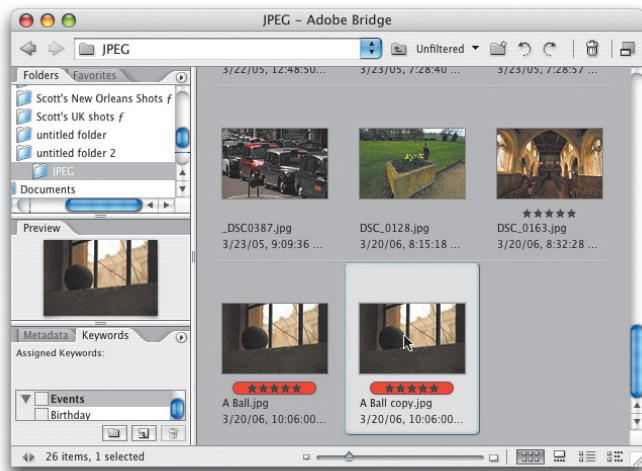
prostu naciśnij *Ctrl+F* (Mac OS: *Command+F*), wyszukaj wszystkie zdjęcia, którym przypisane zostało określone słowo kluczowe, a gdy wyświetlone zostaną wyniki wyszukiwania, kliknij przycisk *Save As Collection* (*Zapisz jako kolekcję*), znajdujący się w prawym, górnym rogu okna programu Bridge. Jeśli chcesz przekonać się, czy nowa fotografia, której przypisałeś to słowo kluczowe, została automatycznie dołączona do istniejącej kolekcji, kliknij ikonę *Collections* (*Kolekcje*) w panelu *Favorites* (*Ulubione*), a następnie dwukrotnie kliknij wybraną kolekcję, aby otworzyć ją w nowym oknie programu.





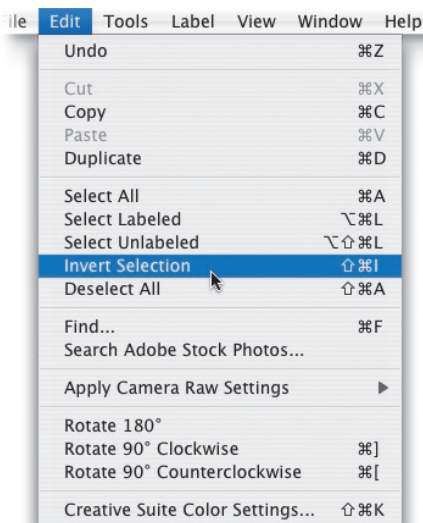
BŁYSKAWICZNE POWIELANIE DOWOLNEGO ZDJĘCIA

Chciałbyś powielić dowolne zdjęcie w programie Bridge? Zaznacz je i naciśnij **Ctrl+D** (Mac OS: *Command+D*), a jego kopia pojawi się na samym dole panelu miniatur. W przeglądarce plików w pakiecie CS skróty ten powodował anulowanie dowolnego istniejącego zaznaczenia, lecz teraz umożliwia kopiowanie wybranych fotografii. Skoro tak, to czy istnieje jakiś nowy skrót, który umożliwi anulowanie zaznaczenia? Oczywiście. Jest to skrót **Ctrl+Shift+A** (Mac OS: *Command+Shift+A*).



USUWANIE NIEPOTRZEBNYCH ZDJĘĆ

Przypuśćmy, że skopiowałeś z karty pamięci zdjęcia z ostatniej sesji fotograficznej (a potem oczywiście zarchiwizowałeś je wszystkie na płycie CD) i przeglądając je, doszedłeś do wniosku, że na dysku warto zachować najwyżej 5 lub 6 spośród nich, resztę zaś można skasować. W takim przypadku zaznacz kilka wybranych fotografii, przytrzymując klawisz **Ctrl** (Mac OS: *Command*), a następnie wydaj polecenie *Edit/Invert Selection* (*Edycja/Odwróć zaznaczenie*). Polecenie to spowoduje zaznaczenie wszystkich zdjęć *oprócz* tych pięciu lub sześciu, które zaznaczyłeś na początku. Teraz możesz swobodnie nacisnąć **Ctrl+Delete** (Mac OS: *Command+Delete*), aby usunąć wszystkie niepotrzebne fotografie. Sztuczka ta przydaje się szczególnie wówczas, gdy z bardzo obszernej sesji zdjęciowej chcesz pozostawić jedynie kilka fotografii.

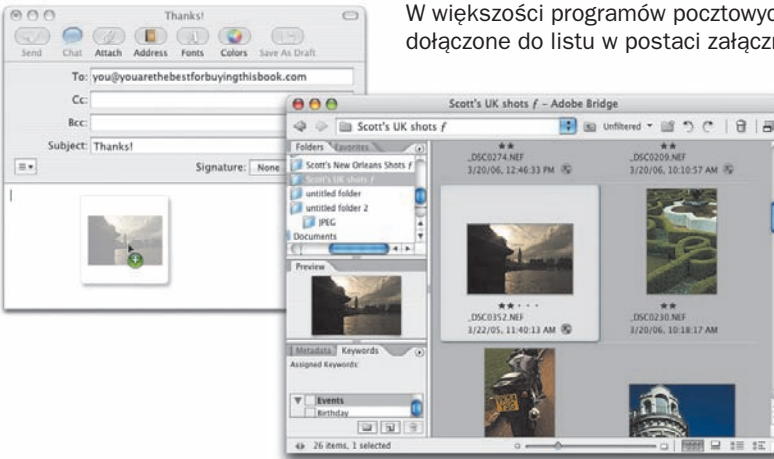




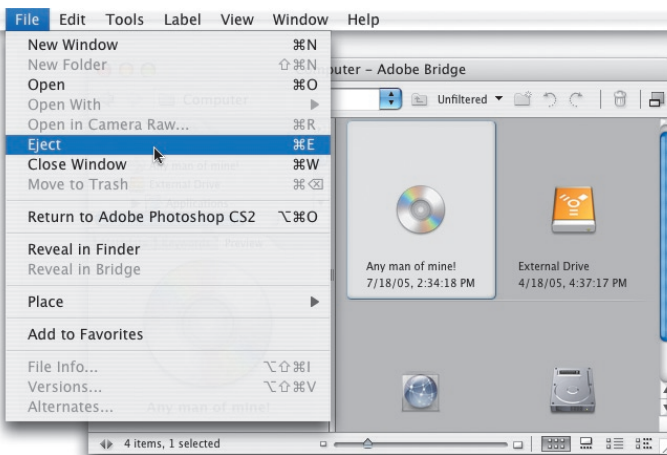
WYSYŁANIE LISTÓW ELEKTRONICZNYCH PRZY UŻYCIU PROGRAMU BRIDGE

Tytuł tej sztuczki jest może odrobinę przesadzony, gdyż program Bridge jak dotąd nie oferuje jeszcze możliwości wysyłania poczty e-mail, lecz pozwala za to na wygodne dołączanie zdjęć do listów. Wystarczy uruchomić program do obsługi poczty elektronicznej, rozpocząć pisanie nowego listu, odnaleźć miniatury potrzebnych zdjęć w programie Bridge i po prostu przeciągnąć je do okna tworzonej wiadomości. *Uwaga!* W większości programów pocztowych zdjęcia zostaną dołączone do listu w postaci załączników, lecz sztuczka

ta może okazać się nieskuteczna w przypadku niektórych aplikacji tego typu.



OBSŁUGA NOŚNIKÓW WYMIENNYCH W PROGRAMIE BRIDGE



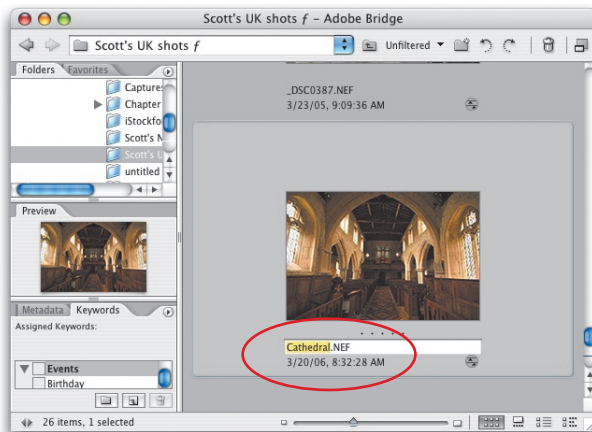
Jeśli włożyłeś płytę CD do napędu lub kartę pamięci do czytnika, to możesz wymontować ją lub wysunąć przy użyciu programu Bridge. W tym celu kliknij ikonę wybranego napędu w panelu *Folders (Foldery)* i wydaj polecenie *File/Eject (Plik/Wysuń)*.





BŁYSKAWICZNA ZMIANA NAZWY ZDJĘCIA

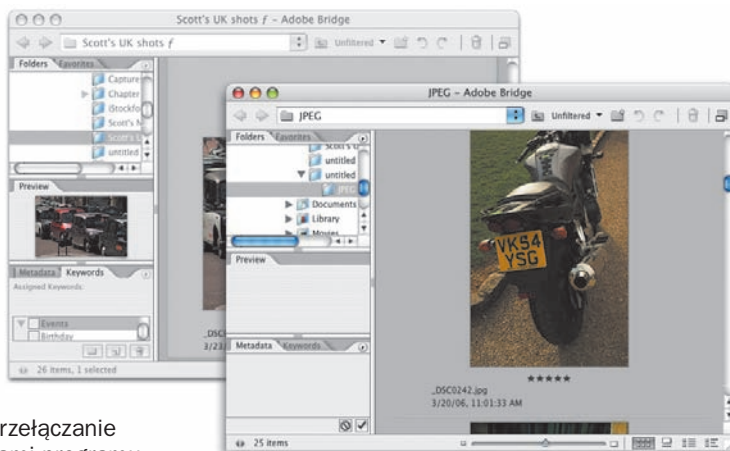
Chciałbyś zmienić nazwę dowolnego zdjęcia? Nic prostszego. Kliknij jego miniaturę, a następnie naciśnij *Spację*. Nazwa wybranej miniatury zostanie podświetlona, a Ty będziesz mógł wpisać nową. Gdy skończysz, po prostu naciśnij klawisz *Enter*.



PRZEŁĄCZANIE OTWARTYCH OKIEN PROGRAMU BRIDGE

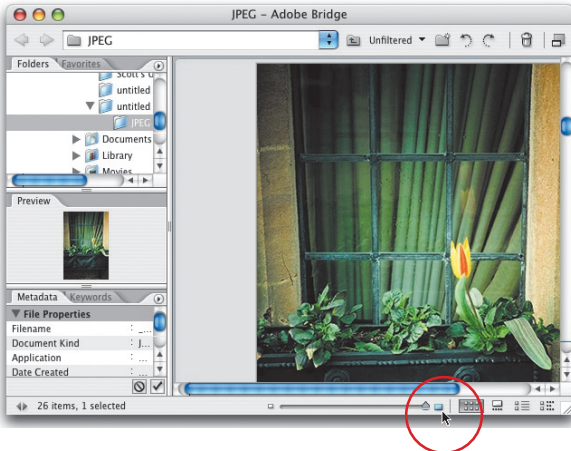
Jak wiesz, jednocześnie można otworzyć kilka okien programu Bridge (co wspaniale przydaje się na przykład podczas przeglądania i porównywania kilku kolekcji zdjęć). Jeśli zdarza Ci się pracować w ten sposób, to z pewnością przyda Ci się ta sztuczka:

umożliwia ona bowiem przełączanie pomiędzy otwartymi oknami programu Bridge. Jeśli chcesz ją wypróbować, naciśnij *Command+Shift+~* (ten znaczek na końcu to tzw. tylda, która znajduje się na klawiaturze tuż ponad klawiszem *Tab*). Niestety, trik ten działa wyłącznie w systemie Mac OS.





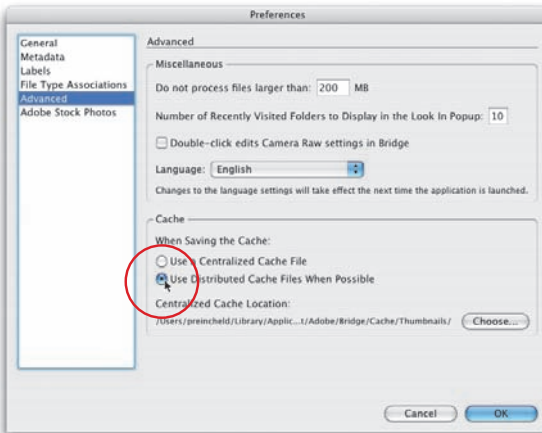
MAKSYMALNE POWIĘKSZENIE MINIATUR JEDNYM KLIKIENIEM



Jeśli chcesz maksymalnie powiększyć podgląd miniatur w głównym panelu okna programu Bridge, to kliknij niewielką, prostokątną ikonę znajdującą się po prawej stronie suwaka zmiany wielkości miniatur (znajdziesz go na samym dole okna programu). Ikona ta umożliwi maksymalne powiększenie wielkości miniatur jednym kliknięciem.



JAK UCHRONIĆ SIĘ PRZED UTRATĄ DODATKOWYCH INFORMACJI W PROGRAMIE BRIDGE?



Protoplastą programu Bridge w poprzedniej edycji pakietu Creative Suite była przeglądarka plików. Przeglądarka ta miała pewną wadę, polegającą na tym, że podczas przenoszenia zdjęć pomiędzy folderami przepadały wszystkie dodatkowe informacje (i miniatury zachowane w pamięci podręcznej). Problem tkwił w mechanizmie przechowywania tych informacji — były one bowiem zawarte w specjalnych, niewidocznych plikach, które po przeniesieniu fotografii do innego foldera stawały się bezużyteczne. W programie Bridge na szczęście można uniknąć tego problemu, dzięki czemu wszystkie zmiany dokonane

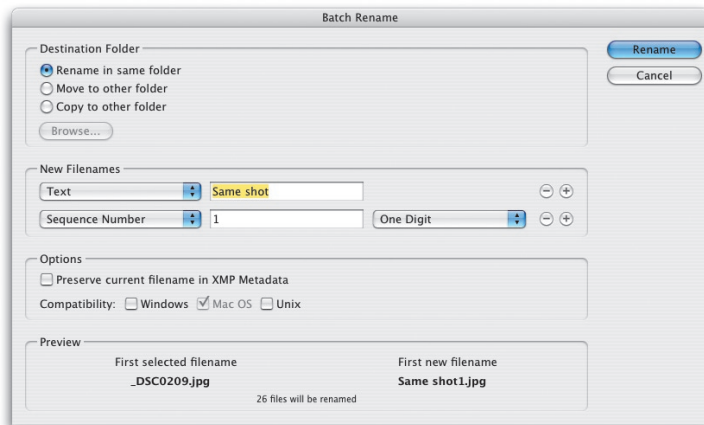
w folderach (oraz wszystkie wygenerowane i zapisane w pamięci podręcznej miniatury) podążą za przeniesionymi zdjęciami. Naciśnij najpierw *Ctrl+K* (Mac OS: *Command+K*), aby wyświetlić okno dialogowe *Preferences (Preferencje)* programu Bridge. Kliknij opcję *Advanced (Zaawansowane)* po lewej stronie tego okna, a następnie zaznacz opcję *Use Distributed Cache Files When Possible (Użyj rozproszonych plików bufora, gdy to możliwe)* w sekcji *Cache (Bufor)*. Dzięki temu dwa niewidoczne pliki przechowujące informacje o zdjęciach zawartych w folderze staną się widoczne, a podczas przenoszenia tego foldera zostaną skopiowane wraz z całą jego zawartością.





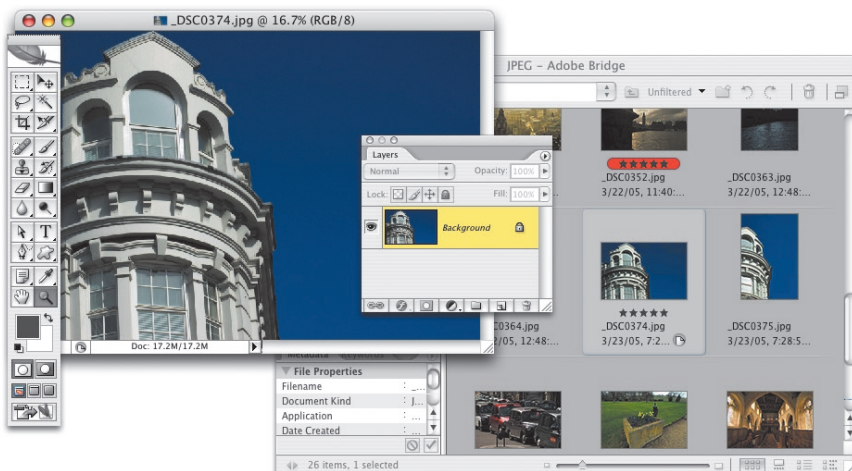
POLECENIE DO WSADOWEJ ZMIANY NAZW PLIKÓW OTRZYMAŁO WŁASNY SKRÓT Klawiaturowy

Polecenie *Batch Rename* (Wsadowa zmiana nazwy), umożliwiające „hurtową” zmianę nazw wielu plików jednocześnie, otrzymało własny skrót klawiaturowy. Jest to skrót *Ctrl+Shift+R* (Mac OS: *Command+Shift+R*), który powoduje wyświetlenie okna pokazanego na rysunku obok.



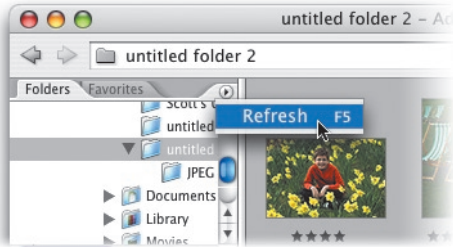
PRZEŁĄCZANIE POMIĘDZY PROGRAMEM BRIDGE A PHOTOSHOPEM

Oto skrót, który służy do przełączania pomiędzy programami Bridge i Photoshop (jeśli obydwa te programy są uruchomione): *Ctrl+Alt+O* (Mac OS: *Command+Option+O*).





ODŚWIEŻANIE ZAWARTOŚCI FOLDERÓW JEDNYM KLAWISZEM

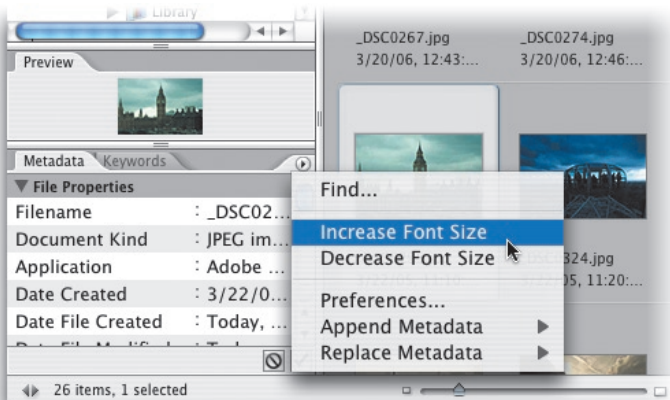


Zapewne zwróciłeś uwagę, że po włożeniu nowej karty pamięci do czytnika czy płyty CD do napędu podczas pracy w programie Bridge CS2 zawartość panelu *Folders (Foldery)* nie zawsze jest odświeżana automatycznie. Następnym razem, gdy spotkasz się z tym problemem, po prostu naciśnij klawisz *F5*. Ci graficy, których wynagrodzenie zależy od ilości czasu poświęconego na projekt, mogą bawić się w wydawanie polecenia *Refresh (Odśwież)* z menu panelu *Folders (Foldery)*, lecz jeżeli zależy Ci na czasie, to wystarczy nacisnąć *F5*. Proste i skuteczne.



ZMIANA WIELKOŚCI CZCIONEK W PANELU METADATA (METADANE)

Jeśli masz trochę więcej niż 17 lat, to może się okazać, że wielkość czcionek w panelu *Metadata (Metadane)* będzie dla Ciebie wyraźnie zbyt mała. Na szczęście firma Adobe nie ma na swojej liście plac wielu nastolatków, więc jej projektanci postanowili wyposażyć program Bridge w możliwość dopasowania wielkości czcionki w tym panelu. Kliknij niewielki przycisk z trójkątem, znajdujący się w prawym, górnym rogu panelu *Metadata (Metadane)*, a następnie wybierz polecenie *Increase Font Size (Powiększ rozmiar czcionki)* z podręcznego menu, które się wówczas pojawi. Warto wiedzieć, że czcionki zostaną powiększone za każdym razem, gdy wydasz to polecenie.





ZAGNIEŹDZANIE PANELI PROGRAMU BRIDGE

Zagnieżdżanie paneli (czyli łączenie ich w grupy, w których można wyświetlać je, klikając poszczególne zakładki) to bardzo popularny sposób uporządkowania przestrzeni roboczej w programie Photoshop. Podobnymi sztuczkami można też posłużyć się w programie Bridge — wystarczy przeciągnąć zakładkę wybranej palety ponad zakładkę innej palety (podobnie jak w innych programach Adobe). Jeśli na przykład chciałbyś umieścić zakładki wszystkich pięciu standardowych paneli programu Bridge obok siebie, to po prostu przeciągnij na górę te trzy (jedną po drugiej) spośród nich, które znajdują się w dolnej części interfejsu tego programu.



POWIĘKSZANIE PANELU PREVIEW (PODGLĄD)

Chciałbyś powiększyć panel *Preview* (*Podgląd*) w programie Bridge, aby móc lepiej przyjrzeć się zdjęciom o pionowej orientacji (czyli wyższym — nie szerszym)? To proste: kliknij dwukrotnie zakładkę panelu *Folders* (*Foldery*) lub *Favorites* (*Ulubione*), a następnie kliknij dwukrotnie zakładkę panelu *Metadata* (*Metadane*) lub *Keywords* (*Słowa kluczowe*), aby „zwinąć” te panele, dzięki czemu panel *Preview* (*Podgląd*) stanie się dwa razy wyższy niż szerszy.





ZAPISYWANIE PRZESTRZENI ROBOCZYCH PROGRAMU BRIDGE

Bieżącą konfigurację programu Bridge można zapisać w postaci przestrzeni roboczej. Przypuśćmy, że fotografujesz przede wszystkim portrety — w takim przypadku większość Twoich zdjęć zapewne ma orientację pionową. Skoro tak, to mógłbyś skonfigurować interfejs programu Bridge na przykład w sposób opisany w poprzedniej sztuczce, a następnie zapisać przygotowaną w ten sposób konfigurację, wydając polecenie *Window/Workspace/Save Workspace* (*Okno/Przestrzeń robocza/Zapisz przestrzeń roboczą*). Nadaj zapisywanej przestrzeni roboczej łatwo kojarzącą się, opisową nazwę — na przykład „przestrzeń do przeglądania portretów”. W podobny sposób możesz zapisać przestrzeń, która ułatwia na przykład przeglądanie zdjęć panoramicznych (lub po prostu fotografii o poziomej orientacji). Po prostu przesunij belkę dzielącą obszar paneli po lewej stronie od głównego panelu miniatur, aż panel *Preview* (*Podgląd*) będzie bardzo szeroki, znacznie szerszy niż wyższy. Po zapisaniu tak przygotowanych przestrzeni optymalizacja interfejsu programu Bridge pod kątem różnego typu zdjęć stanie się kwestią kilku szybkich kliknięć.

